

(283) 微光植盲蝽 *Phytocoris languidus* Xu et Zheng, 2002 (图 184)

*Phytocoris languidus* Xu et Zheng, 2002: 191.

体狭长，浅褐色，微具光泽。头黄白或橘黄，头顶雄窄雌宽，具红褐或褐色斑，额具褐色放射状斜纹；唇基、上颚片、下颚片及小颊具深褐斑。触角线形，黑褐，第Ⅰ节具浅色斑，腹面浅色，被直立或半直立浅色毛及平伏短毛；第Ⅱ节基部及亚中部具2个白或黄白环；第Ⅲ节基部、中部及端部具3浅色环。喙伸达后足基节间。

体背面密布黑褐半直立毛及银白色丝状毛，浅褐半直立毛极少。前胸背板后缘黄白，其前方具6块不明显褐色横斑；领黄白或浅橘黄，中央两侧具红褐或浅褐斑。小盾片隆起，纵中线浅色。缘片具黄白或浅橘黄斑。楔片基部稍带红褐。膜片灰白，散布灰褐或灰黑色斑及乱点，小室内缘脉灰褐或灰黑。前胸侧板深褐或黑褐，下缘浅色。臭腺沟缘淡黄。足基节淡黄，仅具少许褐斑；股节淡黄，密布深褐或黑褐斑；前、中足胫节黄白，端部黄褐，基部深褐，并具3褐环，中足中央深色环比浅色环宽；后足胫节褐，具浅色斑，腹面黄褐。跗节褐，第Ⅱ跗分节黄褐。雄虫腹部腹面黄白，两侧具深褐斑；生殖囊褐；腹末伸达楔片缝。雌虫腹部腹面淡黄，两侧具黑褐斑；腹末超过楔片缝。



图 184 微光植盲蝽 *Phytocoris languidus* Xu et Zheng

a~b. 阳茎端(vesica); c. 梳状板(comb-shaped spiculum); d~e. 右阳基侧突(right paramere); f. 左阳基侧突(left paramere); g. 左阳基侧突端部(apex of left paramere); h. 左阳基侧突感觉叶(sensory lobe of left paramere)。

头顶/眼宽 = (♂) 0.71~0.72, (♀) 1.40; 触角第Ⅱ节长/触角第Ⅰ节长 = (♂) 2.73~2.83, (♀) 2.38; 头宽/前胸背板宽 = 0.56~0.64; 触角第Ⅰ节长/头宽 = 0.89~1.0; 触角第Ⅰ节长/前胸背板宽 = 0.54~0.58; 体长/前胸背板宽 = 3.9~4.3。

雄虫生殖囊开口周缘无突起。右阳基侧突轻微侧扁, 中部最宽, 端部末端略呈平截状。左阳基侧突弯曲成锐角; 感觉叶中度突出; 杆部侧扁, 其端部轻微扭曲。阳茎端次生生殖孔右侧具1侧膜囊, 侧膜囊基部外表面有1轻度骨化的带状骨片, 梳状板位于次生生殖孔端方, 全长与主膜叶相连, 梳状板狭长, 密布小齿。

量度 (mm): 体长 6.6~7.1, 体宽 2.50。头长 0.60, 头宽 1.02~1.05, 头顶宽 (♂) 0.27~0.28, (♀) 0.42, 触角各节长 0.91~1.06:2.48~2.66:1.23~1.27:1.15~1.27。前胸背板长 0.93, 后缘宽 (♂) 1.65~1.67, (♀) 1.83。革片长 4.10, 楔片长 1.45。

模式标本: 正模♂, 云南巴坡, 1973.VII.2, 甘运兴采 (存 NKU) (已检查)。

观察标本: 1♂ (正模), 云南巴坡, 1973.VII.2, 甘运兴采; 1♂1♀, 同前, 1973.VI.12。

分布: 云南。

#### (284) 长植盲蝽 *Phytocoris longipennis* Flor, 1861 (图 185)

*Phytocoris longipennis* Flor, 1861: 601; Carvalho, 1959: 204; Kerzhner, 1988a: 821; Nonnaizab & Jorigtoo, 1992: 313; Schuh, 1995: 890; Kerzhner & Josifov, 1999: 157.

体狭长。

头橘红色或灰褐色。头顶窄, 复眼大, 有时唇基中部及端部、上颚片、下颚片及小颊具深褐斑。触角线形, 第Ⅰ节深褐, 背面具黄白斑, 腹面浅色, 被直立或半直立银白色毛及平伏短毛; 第Ⅱ节褐或深褐, 基部很窄地黄白色, 中部稍浅; 第Ⅲ、Ⅳ节深褐或黑褐, 第Ⅲ节基部及顶端很窄地黄白色。喙伸过后足基节。

前胸背板浅褐色, 被深褐或黑褐色毛及银白色丝状毛; 领浅色, 有褐斑, 具浅色长毛; 胫区后缘深陷呈沟状; 前胸背板后缘浅色, 其前方具若干稍深色斑块。半鞘翅底色黄白色, 具混乱浅褐或褐色斑, 遍布金黄与深褐色直毛以及银色丝状毛。膜片黄白, 具少许灰褐色乱点, 小室外缘脉褐色。前胸侧板褐, 下缘浅色。足黄白色, 股节具褐斑; 前足胫节具3个褐色环。腹部腹面灰白, 两侧褐色; 雄生殖囊深褐, 遍布浅色毛; 腹部末端不超过楔片缝。

头顶宽/眼宽 = 0.56~0.67; 触角第Ⅱ节长/触角第Ⅰ节长 = 2.02~2.17; 触角第Ⅰ节长/头宽 = 1.50~1.54; 触角第Ⅰ节长/前胸背板宽 = 1.0~1.04; 头宽/前胸背板宽 = 0.67~0.68; 体长/前胸背板宽 = 4.3。

雄虫生殖囊开口前缘左端具1扁平突起。右阳基侧突内侧具齿, 端部侧扁呈片状。

左阳基侧突弯曲约呈直角状；感觉叶肥大，中度突出，其内侧具齿；杆部背腹中度扁平，向端稍变宽；端突侧扁呈片状。阳茎端基部右侧具1小骨片，梳状板附近具1带状骨片伸展到次生生殖孔基方，主膜叶腹面可见两叶；梳状板附着于膜囊上，具两排齿，右侧齿指向基方，左侧基部和端部的齿指向相对，约在端部1/3处相遇，左侧具指向基

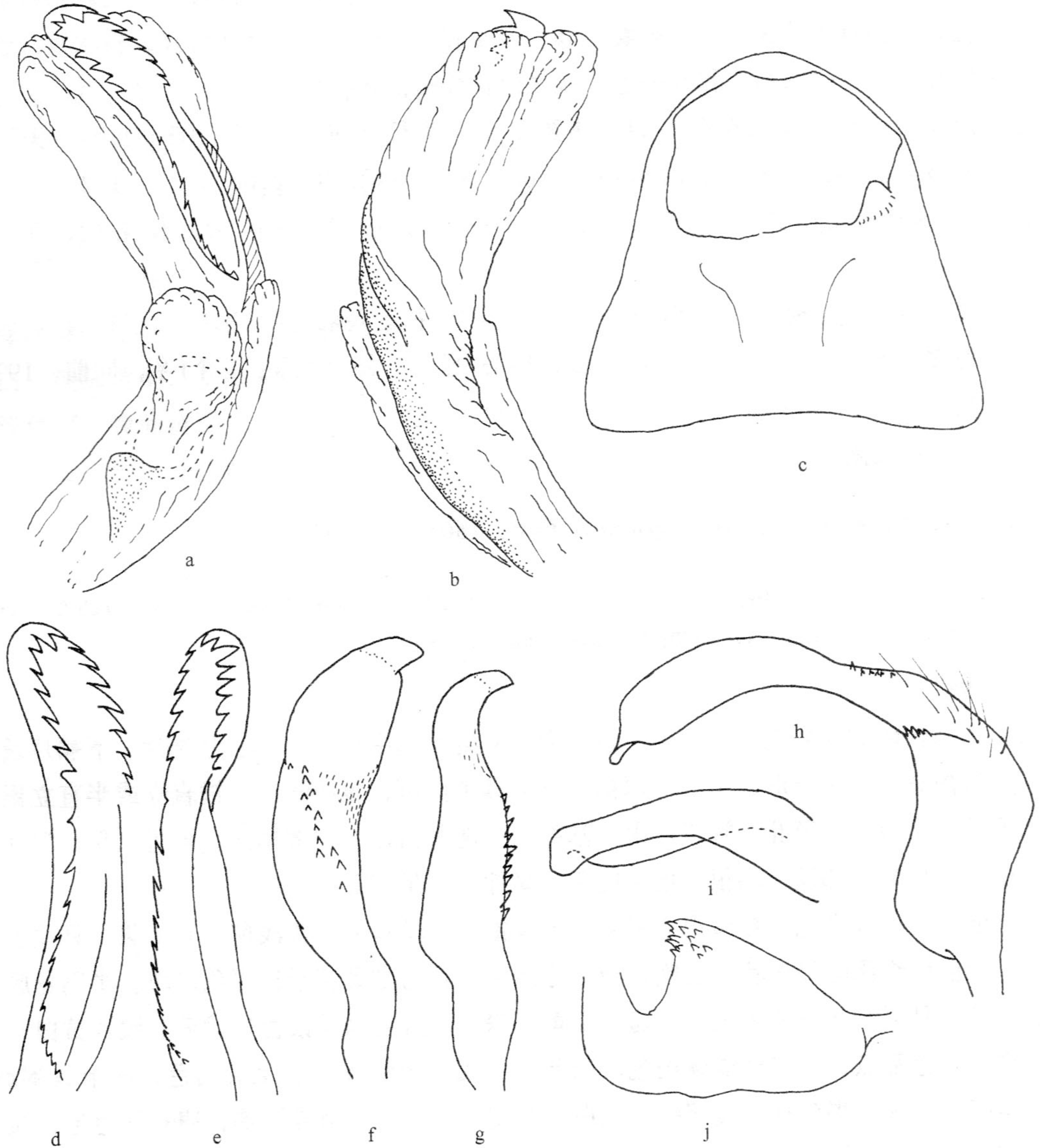


图 185 长植盲蝽 *Phytocoris longipennis* Flor

a~b. 阳茎端 (vesica); c. 雄虫生殖囊 (male genital capsule); d~e. 梳状板 (comb-shaped spiculum); f~g. 右阳基侧突 (right paramere); h. 左阳基侧突 (left paramere); i. 左阳基侧突杆部 (shaft of left paramere); j. 左阳基侧突感觉叶 (sensory lobe of left paramere)。